



TÜYİD - YATIRIMCI İLİŐKİLERİ DERNEĐİ

&

MKK - MERKEZİ KAYIT KURULUŐU

İŐBİRLİĐİYLE

**BORSA TRENDLERİ RAPORU**

**Sayı 4: Ocak – Mart 2013**

25 Nisan 2013

Değerli Okuyucularımız,

Halka arzlar, endeks bazında piyasa değerleri, halka açıklık oranları, işlem hacimleri ile yerli-yabancı ve yatırımcı türleri bazında dağılım ve performansları bir arada inceleyerek, farklı analizler yapmanızı sağlayacak Borsa Trendleri Raporumuzun 2013'ün ilk çeyreğini kapsayan dördüncü sayısı ile karşınızdayız.

Sermaye piyasalarımızın yeniden yapılanması kapsamında İstanbul Menkul Kıymetler Borsası'nın Borsa İstanbul A.Ş.'ye dönüşümü bu ay başı itibarıyla gerçekleşti. Bu dönüşüm bazı stratejik ortaklıkların yolunu açarken, önemli reformları, yeniden yapılandırmayı ve teknolojik yatırımları beraberinde getiriyor. Ülkemizin henüz halka açık olmayan büyük şirketlerinin ve yabancı şirketlerin borsaya gelmesi, piyasalarımızın likidite ve derinliğinin artırılması ve yerli kurumsal yatırımcı tabanının genişletilmesi ile önümüzdeki dönemde önemli bir dönüşüm ve büyümeye tanıklık edeceğiz.

MKK - TÜYİD olarak raporumuzu giderek daha fazla okuyucuya ulaştırmanın gurunu yaşıyoruz. İstanbul Üniversitesi Sermaye Piyasaları Araştırma Merkezi'nin, her yıl hazırladığı ve Türkiye Sermaye Piyasaları'nın bir değerlendirmesini yaptığı çalışmasında Borsa Trendleri Raporu'nu kaynakça olarak kullanması bizi son derece memnun etti.

Geçen sayımızda verdiğimiz ve yıllık olarak hesaplanan yerli ve yabancı yatırımcıların elde tutma süreleri oldukça çarpıcı kıyaslamalar içeriyordu. Bu sayıdan itibaren ise Merkezi Kayıt Kuruluşu'nun hesaplamaya ve [www.mkk.com.tr](http://www.mkk.com.tr) sitesinde yayınlamaya başladığı Yatırımcı Risk İştahı Endeksi (RISE) verilerine ve menkul kıymet bazında yatırımcı sayısı ve piyasa değerine ait detaylara yer veriyor olacağız.

Merkezi Kayıt Kuruluşu'nun veri tabanı kullanılarak TÜYİD Yatırımcı İlişkileri Derneği ve MKK işbirliğiyle hazırlanan, tüm piyasa oyuncuları ve takipçileri açısından faydalı olduğunu gördüğümüz raporumuzu üç aylık bazda yayınlamaya devam edeceğiz.

MKK Genel Müdürü ve Yönetim Kurulu Üyesi

Doç. Dr. Yakup ERGİNCAN

TÜYİD Yatırımcı İlişkileri Derneği Başkanı

Abdullah Orkun KAYA

Raporun hazırlanmasını sađlayan Merkezi Kayıt Kuruluđu (MKK) Kaydı Sistem M¼d¼rl¼đ¼ M¼d¼r Yardımcısı ¼zg¼r Uysal, MKK Y¼netmeni Levent Urganç, T¼Y¼D Denetim Kurulu ¼yesi ve Yayın Kurulu Eđbařkanı Aslı Selçuk ve T¼Y¼D ¼yesi Eren ¼ner'e teřekk¼rlerimizi sunarız.

Borsa İstanbul'da iřlem g¼ren pay senetlerine iliřkin ¼nemli istatistikler bulabileceđiniz bu raporda yer alan deđerlendirme ve bilgiler Merkezi Kayıt Kuruluđu tarafından ađıklanan veriler esas alınarak hazırlanmıřtır. Yatırım bilgi, yorum ve tavsiyeleri yatırım danıřmanlıđı kapsamında deđildir ve sermaye piyasasındaki alım satım kararlarınızı destekleyecek yeterli bilgiyi iđeremeyebilir. Burada yer alan veriler ve bilgilerin tam ve dođru olduđu garanti edilemez; iđerik, haber verilmeksizin deđiřtirilebilir. T¼m veriler, g¼venilir olduđuna inanılan kaynaklardan alınmıřtır. Bu kaynakların kullanılması nedeni ile ortaya ¼ıkabilecek hatalardan MKK ve T¼Y¼D sorumlu deđildir.

## **İÇİNDEKİLER**

1. Halka Arzlar Ve Endeks Bazında Dağılım	5
2. Halka Açıklık Oranları	6
3. Piyasa Değerleri	7
4. İşlem Hacimleri	9
5. Yabancı İşlemleri – Net Giriş Çıkışlar (Milyon ABD Doları)	11
6. Uyruk Bazında İşlem Hacmi Dağılımı (TI Değeri Üzerinden)	11
7. Uyruk Bazında Yatırımcı Sayısı Ve Piyasa Değeri	12
8. Endeks Ve Uyruk Bazında Yatırımcı Sayıları	15
9. Endeks Ve Uyruk Bazında Piyasa Değerleri (Milyar TL)	15
10. Yabancı Yatırımcıların Portföy Değeri Ve Yatırımcı Sayısı Sıralaması	16
11. Menkul Kıymet Bazında Yatırımcı Sayısı Ve Piyasa Değeri	16
12. Risk İştahı Endeksi	17

## 1. Halka Arzlar Ve Endeks Bazında Dağılım

Endeks	31.03.2012	31.12.2012	31.03.2013
BIST BANKA	16	16	16
BIST HOLDİNG VE YATIRIM	31	38	38
BIST TİCARET	18	20	20
BIST HİZMETLER	53	58	57
BIST MALİ	91	98	100
BIST SINAİ	171	180	172
BIST TEKNOLOJİ	16	16	16
BIST TÜM	331	352	345

**2013 yılının ilk çeyreğinde Halk GYO'nun arzı gerçekleşmiştir. 18 bin 623 yatırımcının katıldığı arzda 4 bin 500 adet yatırımcı ilk defa pay senedi almıştır.**

2012 yılı halka arzlar açısından oldukça yoğun geçmiş, 16 adet birincil halka arz, 10 adet gelişen işletmeler piyasası olmak üzere toplamda 26 yeni şirket Borsa İstanbul'da (BIST) işlem görmeye başlamıştır. Şirketler 2012 yılında gerçekleşen halka arzlardan toplam 619 milyon TL (352 milyon ABD doları) hasılat elde etmiştir. 2012 yılında Halkbank'ın ikinci halka arzı da çok büyük bir yatırımcı kitlesinin katılımı (30.272) ile gerçekleşmiş ve 4,515 milyar TL toplanmıştır. Halihazırda başvuru yapan şirketlerin listesine bakıldığında halka arz sürecinin 2013 yılında da hızla devam etmesi beklenmektedir.

İlk çeyrekte yılın ilk büyük halka arzı olan "Halk Gayrimenkul Yatırım Ortaklığı A.Ş." gerçekleşmiştir. Yılın devamında birincil halka arz olarak Pegasus Hava Taşımacılığı A.Ş. listenin başında gelirken, hali hazırda piyasada işlem gören Türk Telekomünikasyon A.Ş., Emlak Konut GYO A.Ş. gibi şirketlerin ikinci halka arzlarının yapılması planlanmaktadır.

Borsa İstanbul'un Başkanı ve Genel Müdürü İbrahim Turhan, Yönetimin Türkiye'nin en büyük 500 şirketi sıralamasında olan 180 şirket ile görüşüğünü, bunlardan 60'a yakınının 2015'e kadar, bir diğer 60'ının da da 2018'e kadar hisse senetlerini borsada halka arz etmek için karar verdiğini açıklamıştır. Öte yandan bölgede Türk şirketleri dışındaki şirketlerle de Borsa İstanbul'da kote olmaları için görüşme yapılacağını açıklanması önümüzdeki yıllarda önemli şirketlerin Borsa'ya gelmesinin hedeflendiğini göstermektedir.

## 2013 Yılında Gerçekleşen Birincil Halka Arzlar

Şirketin Ünvanı	Nominal Tutar	Halka Arz Oranı	Toplam	Toplam	Halka Arz	İlk İşlem	Satınalan Yatırımcı Sayısı	
Birincil Halka Arzlar	(TL)	(%)	Hasılat (TL)	Hasılat (USD)	Fiyatı (TL)	Tarihi	Yurt dışı	Yurt içi
Halk Gayrimenkul Yatırım Ortaklığı A.Ş.	185.500.000	28.00	250.425.000	141.683.168	1,35	22.02.2013	7	18.616

### 2. Halka Açıklık Oranları

*Fiili dolaşım baz alındığında 2013 yılının ilk çeyreği itibarıyla Borsa İstanbul'da halka açıklık oranı %29'dur.*

Endeks	Halka Açıklık Oranı		Halka Açıklık Oranı (Fiili Dolaşım)	
	31.03.2012	31.03.2013	31.03.2012	31.03.2013
BIST BANKA	39,06%	41,93%	30,99%	33,46%
BIST HOLDİNG VE YATIRIM	37,61%	36,76%	32,19%	31,48%
BIST TİCARET	48,40%	47,82%	39,43%	41,10%
BIST 30	35,75%	37,54%	32,46%	33,87%
BIST 50	35,68%	38,35%	31,89%	33,32%
BIST 100	36,92%	38,88%	31,47%	32,20%
BIST HİZMETLER	30,75%	33,15%	22,66%	26,34%
BIST MALİ	38,48%	40,12%	30,06%	31,98%
BIST SINAİ	36,87%	39,85%	26,17%	26,26%
BIST TEKNOLOJİ	26,04%	23,65%	22,95%	20,48%
BIST TÜM	36,25%	38,47%	27,31%	29,17%

Halka arz ve yatırımcıları bilinçlendirme seferberliğinin şirketlerin halka açıklık oranlarını ve fiili dolaşımdaki (aktif olarak işlem gören) pay miktarını da olumlu etkilediği gözlenmektedir. 2013 yılı 1. Çeyreği sonu itibarıyla BIST-Tüm'ün fiili dolaşımı baz alındığında halka açıklık oranı %29'dur. Geçen yılın aynı döneminde bu oran %27 seviyelerindeydi. İşlem hacmi ve içerisinde ki şirketlerin büyüklüğü anlamında daha üst sıralarda olan BIST-30 ve Banka endekslerinde fiili dolaşım oranı sırasıyla %34 ve 33% olarak gerçekleşmiştir.

2012 ilk çeyreğinde Banka endeksinin %31’lik bir halka açıklık oranı varken %33 seviyesine yükselmesinin en büyük sebebi Özelleştirme idaresi tarafından Halkbank hisselerinde yılın son çeyreğinde gerçekleştirilen ikincil halka arz olmuştur.

Alt sektörler bazında incelediğimizde, her iki yılda da halka açıklık oranı ve fiili dolaşım oranı olarak %48 ve %41 ile Ticaret endeksi başta gelmektedir. Halka açıklık oranı olarak geçen yılın aynı dönemine göre en yüksek artışı gösteren %2,98 ile BIST Sınai endeksi olurken fiili dolaşım olarak yıllık bazda en yüksek artışı %3,69 ile BIST Banka endeksi olmuştur.

Not: Halka açıklık ve fiili dolaşım arasındaki fark şirket kurucuları, %5’in üzerinde paya sahip gerçek ve tüzel kişilerin halka açık hisseleri ve sermaye piyasaları işlemleri dışında rehinde olan hisselerden kaynaklanmaktadır.

### 3. Piyasa Değerleri

**BIST-TÜM’de piyasa değeri sene başına göre %10 artarak 600 milyar TL seviyesine ulaşmıştır.**

Milyon TL	31.03.2012	31.12.2012	31.03.2013	Yıllık Değişim	2013 Yılı Değişim
BIST BANKA	147.062	190.077	206.222	40%	8%
BIST HOLDİNG VE YATIRIM	56.520	69.323	79.098	40%	14%
BIST TİCARET	21.715	27.163	28.850	33%	6%
BIST 30	285.562	359.153	395.345	38%	10%
BIST 50	327.106	408.838	451.209	38%	10%
BIST 100	357.722	453.911	507.870	42%	12%
BIST HİZMETLER	97.730	108.960	118.943	22%	9%
BIST MALİ	226.120	282.780	310.553	37%	10%
BIST SINAİ	128.026	147.606	163.444	28%	11%
BIST TEKNOLOJİ	4.490	5.994	7.189	60%	20%
BIST TÜM	456.366	545.341	600.128	32%	10%

Milyon ABD Doları	31.03.2012	31.12.2012	31.03.2013	Yıllık Değişim	2013 Yılı Değişim
<b>BIST BANKA</b>	82.950	106.929	114.017	37%	7%
<b>BIST HOLDİNG VE YATIRIM</b>	31.880	38.998	43.732	37%	12%
<b>BIST TİCARET</b>	12.248	15.281	15.951	30%	4%
<b>BIST 30</b>	161.071	202.044	218.579	36%	8%
<b>BIST 50</b>	184.503	229.994	249.466	35%	8%
<b>BIST 100</b>	201.772	255.350	280.793	39%	10%
<b>BIST HİZMETLER</b>	55.125	61.296	65.762	19%	7%
<b>BIST MALİ</b>	127.542	159.080	171.699	35%	8%
<b>BIST SİNAİ</b>	72.213	83.037	90.365	25%	9%
<b>BIST TEKNOLOJİ</b>	2.532	3.372	3.975	57%	18%
<b>BIST TÜM</b>	257.412	306.785	331.801	29%	8%

Geçen yılın son aylarında kredi derecelendirme kuruluşu Fitch'in Türkiye'yi yatırım yapılabilir seviyeye yükseltmesi sonrasında yaşanan yükseliş ile Borsa İstanbul, 2012 yılında dünyada en çok kazandıran ikinci borsa olmuştur. 2013 yılının başlarında ikinci bir not artışı beklentisi ile bu pozitif ayrışma devam ederken BIST 100 rekor üstüne rekor kırmıştır. Ancak Moody's'in Ocak ayının sonunda cari açık ve dış kırılganlıklara dikkat çekerek beklenen artışı gerçekleştirmemesi sonrasında piyasada kâr satışlarıyla beraber kuvvetli bir düzeltme yaşanmıştır. Sonuç olarak yılın ilk üç ayının sonunda toplam piyasa değeri yılın başına göre %10 oranında değer kazanmış ve 600 milyar TL seviyesine ulaşmıştır.

Geçen yılın aynı dönemine göre piyasa değeri olarak en yüksek artışı TL bazında %60 ile BIST Teknoloji ve %42 ile BIST-100 gerçekleştirmiştir. Yıllık bazda en düşük artış ise %22 ile Hizmetler endeksinde meydana gelmiştir. 2013 yılı başından itibaren en yüksek artışı %20 ile Teknoloji endeksi göstermiştir.



#### 4. İşlem Hacimleri

*Borsa İstanbul genelinde işlem hacimlerine bakıldığında yılın ilk çeyreğinde geçen yılın aynı dönemine göre %26'lık bir artış meydana gelmiştir.*

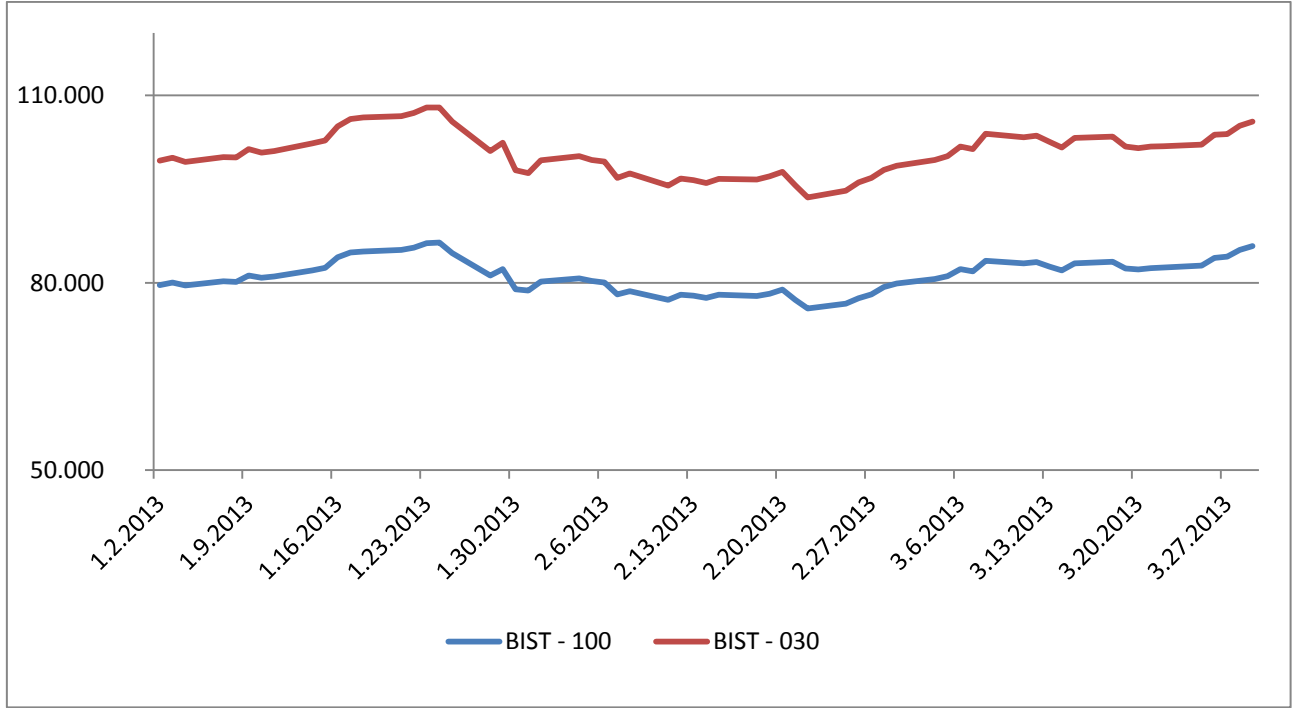
Nominal Değer (Mn)	2012 1. Çeyrek	2012 4. Çeyrek	2013 1. Çeyrek	Yıllık Değişim	Çeyrekse Değişim
BIST BANKA	15.014	12.495	12.138	-19%	-3%
BIST HOLDİNG VE YATIRIM	9.013	7.613	11.310	25%	49%
BIST TİCARET	1.043	791	667	-36%	-16%
BIST 30	27.511	24.585	26.452	-4%	8%
BIST 50	31.054	27.579	30.526	-2%	11%
BIST 100	38.406	32.159	36.726	-4%	14%
BIST HİZMETLER	5.347	4.799	6.418	20%	34%
BIST MALİ	30.157	22.979	26.806	-11%	17%
BIST SINAİ	13.681	12.315	13.129	-4%	7%
BIST TEKNOLOJİ	474	488	705	49%	44%
BIST TÜM	49.659	40.581	47.059	-5%	16%

Milyon TL	2012 1. Çeyrek	2012 4. Çeyrek	2013 1. Çeyrek	Yıllık Değişim	Çeyrekse Değişim
BIST BANKA	67.435	78.803	82.615	23%	5%
BIST HOLDİNG VE YATIRIM	12.969	14.838	23.000	77%	55%
BIST TİCARET	5.086	6.279	5.413	6%	-14%
BIST 30	101.482	129.910	145.673	44%	12%
BIST 50	121.368	141.693	162.287	34%	15%
BIST 100	135.533	154.236	180.645	33%	17%
BIST HİZMETLER	21.452	25.176	33.409	56%	33%
BIST MALİ	91.596	99.208	112.534	23%	13%
BIST SINAİ	43.887	46.328	52.435	19%	13%
BIST TEKNOLOJİ	3.834	2.908	3.746	-2%	29%
BIST TÜM	160.769	173.619	202.123	26%	16%

Milyon USD	2012 1. Çeyrek	2012 4. Çeyrek	2013 1. Çeyrek	Yıllık Değişim	Çeyrekse Değişim
BIST BANKA	37.744	44.126	46.441	23%	5%
BIST HOLDİNG VE YATIRIM	7.281	8.313	12.937	78%	56%
BIST TİCARET	2.858	3.522	3.045	7%	-14%
BIST 30	56.861	72.769	81.929	44%	13%
BIST 50	68.010	79.373	91.287	34%	15%
BIST 100	75.975	86.406	101.622	34%	18%
BIST HİZMETLER	12.050	14.115	18.801	56%	33%
BIST MALİ	51.309	55.558	63.272	23%	14%
BIST SINAİ	24.654	25.960	29.513	20%	14%
BIST TEKNOLOJİ	2.148	1.629	2.105	-2%	29%
BIST TÜM	90.162	97.262	113.692	26%	17%

Yılın ilk üç ayında endekslerin işlem hacimleri (Piyasa Değeri TL) incelendiğinde en yüksek hacmi geçen yılın son çeyreğine göre %55'lik artış ile BIST Holding ve Yatırım gerçekleştirmiştir. BIST Tüm genelinde işlem hacimleri karşılaştırıldığında 2012 yılının aynı dönemine göre %26 oranında bir yükseliş gözlenmiştir.

İki yılın aynı çeyreklerini karşılaştırdığımızda en büyük artış %77 ile Holding endeksinde olurken en büyük düşüş ise %2 ile Ticaret endeksinde olmuştur.



## 5. Yabancı İşlemleri – Net Giriş Çıkışlar (Milyon ABD Doları)

Endeks	2012				Toplam	2013 1. Çeyrek
	1. Çeyrek	2. Çeyrek	3. Çeyrek	4. Çeyrek		
BIST BANKA	585	178	592	839	2.194	358
BIST HOLDİNG VE YATIRIM	166	(9)	(0,4)	55	211	144
BIST TİCARET	78	26	(27)	86	164	38
BIST-030	632	193	1.090	1.105	3.021	405
BIST-050	2.535	244	1.126	1.119	5.024	489
BIST-100	2.585	226	1.138	1.441	5.389	553
BIST HİZMETLER	98	101	215	246	659	156
BIST MALİ	756	214	700	1.036	2.707	496
BIST SINAİ	1.700	(72)	230	155	2.013	(85)
BIST TEKNOLOJİ	43	(17)	(2)	14	28	13
BIST-TÜM	2.597	226	1.133	1.451	5.407	579

*Yılın ilk çeyreğinde Borsa İstanbul'da 579 milyon ABD doları net yabancı girişi olmuştur. Yabancılar sadece Sınai endekste net satış yaparken, en fazla net alım 553 milyon ABD doları ile BIST 100'de olmuştur.*

2012 yılında toplam 5,4 milyar ABD doları net alım yapan yabancı yatırımcılar, yılın ilke çeyreğinde de alımlarını sürdürmüştür.

En fazla net giriş 553 milyon ABD doları ile BIST 100'de olurken, banka hisselerinin yoğun olduğu Mali endeks 496 milyon ABD doları ile ikinci sıradadır. Yılın ilk çeyreğinde sadece Sınai endekste net çıkış olmuştur.

2013 yılının ilk çeyreğinde, bir önceki yılın aynı dönemine göre, sadece Hizmetler endeksinde meydana gelen girişte artış olmuş, bunun dışında net girişlerde düşüş yaşanmıştır.

## 6. Uyruk Bazında İşlem Hacmi Dağılımı (TI Değeri Üzerinden)

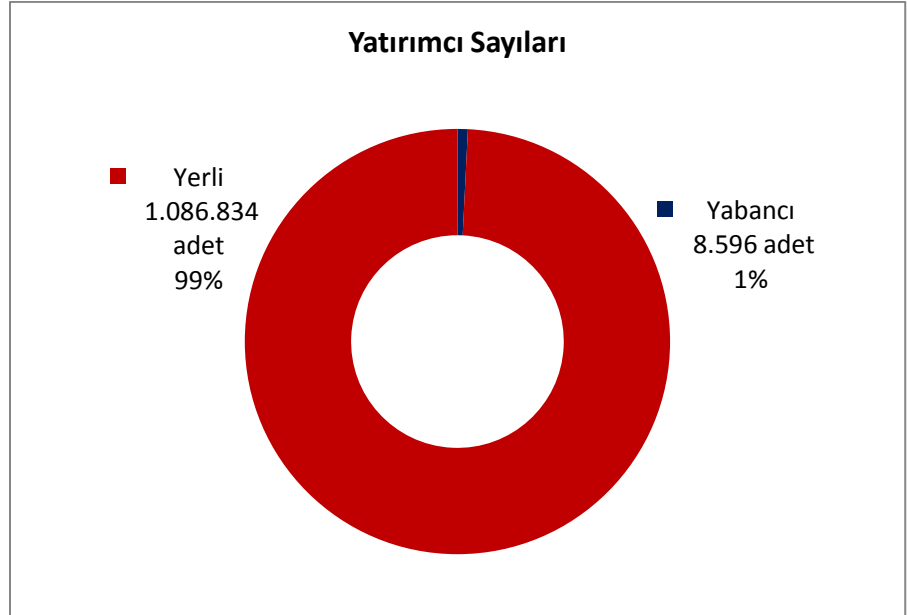
Endeks	Ara.12		Oca.13		Şub.13		Mar.13	
	Yabancı	Yerli	Yabancı	Yerli	Yabancı	Yerli	Yabancı	Yerli
BIST-TÜM	16%	84%	19%	81%	19%	81%	20%	80%
BIST -030	19%	81%	25%	75%	23%	77%	24%	76%
BIST -050	19%	81%	23%	77%	22%	78%	23%	77%
BIST -100	17%	83%	21%	79%	21%	79%	22%	78%
BIST SINAİ	8%	92%	10%	90%	13%	87%	14%	86%
BIST HİZMETLER	18%	82%	18%	82%	20%	80%	23%	77%
BIST TİCARET	17%	83%	21%	79%	26%	74%	31%	69%
BIST MALİ	19%	81%	24%	76%	22%	78%	22%	78%
BIST BANKA	21%	79%	27%	73%	24%	76%	23%	77%
BIST HOLDİNG VE YATIRIM	16%	84%	18%	82%	17%	83%	19%	81%
BIST TEKNOLOJİ	2%	98%	4%	96%	5%	95%	8%	92%

**2013 yılının ilk çeyreğinde Borsa İstanbul'da işlem hacminin %81'i yerli yatırımcılar tarafından gerçekleştirilmiştir.**

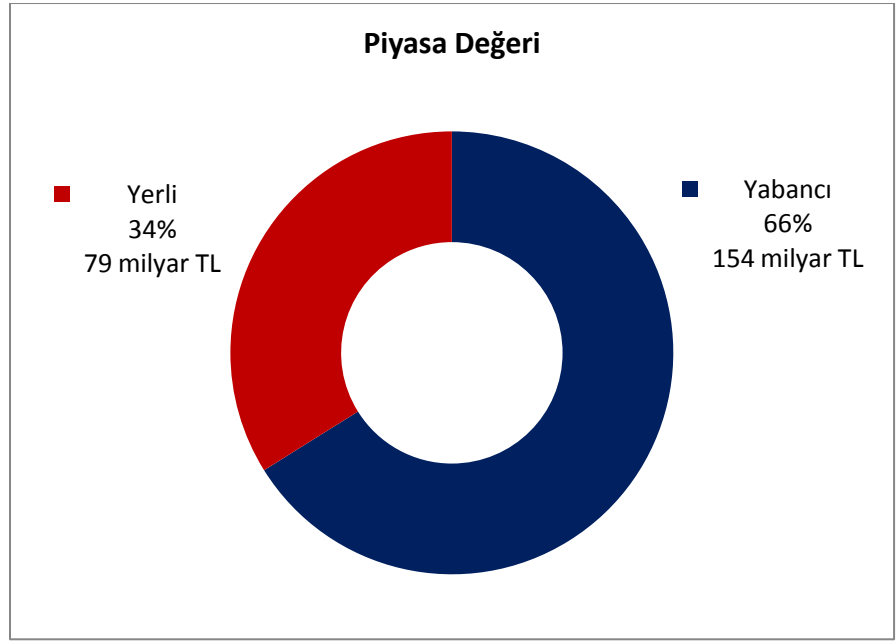
2012 Aralık ayında %16 ile mevsimsel olarak yılın en düşük seviyesine inen yabancıların işlem hacmindeki payı, 2013'ün ilk çeyreğinde %19'a yükselmiştir. Ocak ayında yabancıların en fazla işlem hacmine sahip oldukları endeks %27 ile Banka endeksi olurken, Şubat ve Mart aylarında %26 ve %31 payla Ticaret endeksi ilk sırada yer almıştır. Yerli yatırımcılar ilk çeyrekte işlem hacminin %81'ini gerçekleştirmiştir.

## 7. Uyrak Bazında Yatırımcı Sayısı Ve Piyasa Değeri

**Toplam 1 milyon 95 bin yatırımcının sadece 8.596 adedi yabancı iken; işlem hacminde %19 paya sahip olan yabancı yatırımcıların piyasa değerindeki payı %66'dır.**

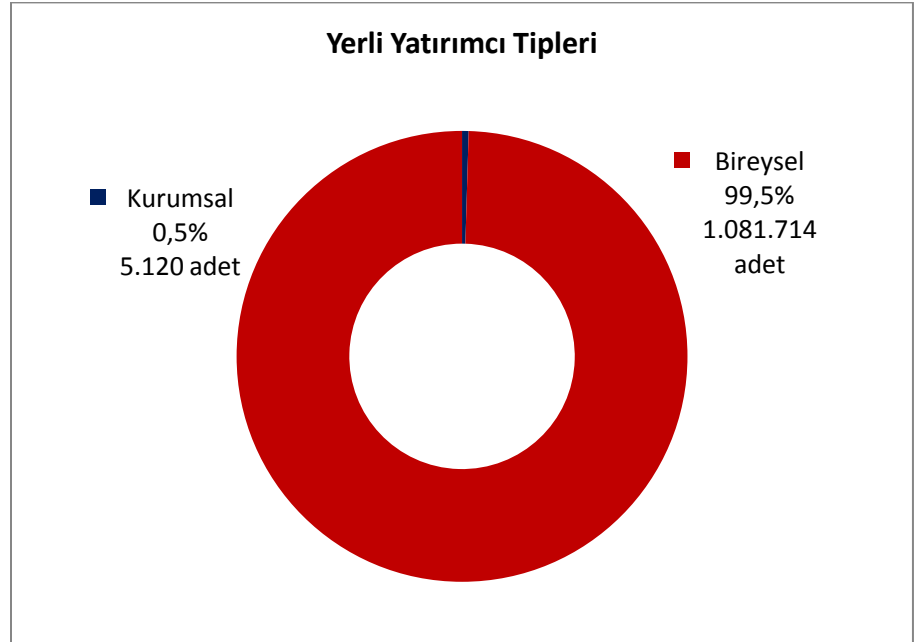


2013 Mart ayı itibarıyla Borsa İstanbul'da 1 milyon 87 bin adet yerli yatırımcıya karşılık 8.596 adet yabancı yatırımcı bulunmaktadır. 2012 yılsonuna göre yabancı yatırımcı sayısında 292 adetlik artış olurken yerli yatırımcı sayısında yaklaşık 6 bin 600 adetlik bir artış görülmüştür.



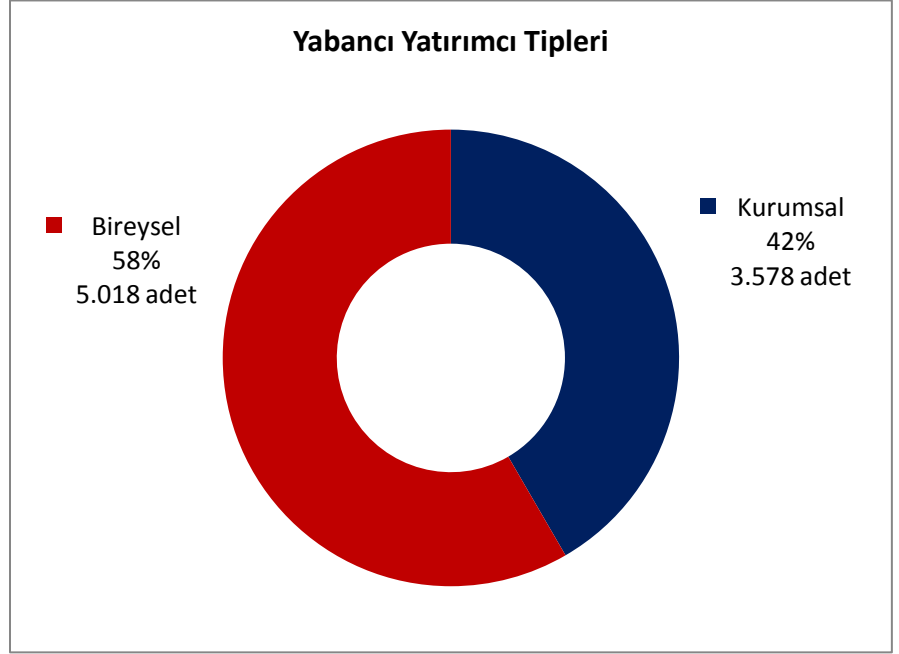
İşlem hacminde %19 paya sahip olan yabancı yatırımcıların piyasa deęerindeki payı 2011 sonunda %62'den 2012 sonunda %66'ya yükselmiş ve 2013'ün ilk çeyreğinde bu seviyesini korumuştur.

**Yerli yatırımcılar ağırlıklı olarak bireyseldir. Önümüzdeki dönemde artması beklenen yerli kurumsal yatırımcı sayısı henüz çok sınırlıdır ve toplam piyasa deęerindeki payları %16,47 seviyesindedir.**



Yerli yatırımcıların %99,5'i bireysel yatırımcılardan oluşmaktadır. Sayıları 5 bin 120 adet olan yerli kurumsal yatırımcılar toplam piyasa deęerinin sadece %16,47'sine sahiptir.

Hükümetin tasarruf oranını yükseltmek üzere 2013 itibarıyla getirdiği bireysel emeklilik katkı sistemi olumlu olsa da sonuçlarının zaman içinde daha belirgin olması beklenmektedir. Yerli kurumsal yatırımcı sayısının artması Borsa İstanbul'un büyümesine ve derinleşmesine önemli katkıda bulunacak, oldukça kısa olan elde tutma sürelerini de uzatmada etken olacaktır.



Yabancı yatırımcılarda kurumsal yatırımcılar ağırlıktadır.

## 8. Endeks Ve Uyruk Bazında Yatırımcı Sayıları

	Mar.13		Ara.12	
	Yabancı	Yerli	Yabancı	Yerli
<b>BİST TÜM</b>	8.496	1.062.688	8.222	1.060.923
<b>BİST 100</b>	7.417	878.269	7.307	882.119
<b>BİST 30</b>	6.160	669.392	6.055	671.788
<b>BİST 50</b>	6.604	738.580	6.460	740.770
<b>BİST SİNAİ</b>	4.430	600.993	4.398	608.415
<b>BİST HİZMETLER</b>	3.430	328.953	3.316	331.355
<b>BİST MALİ</b>	6.285	658.780	6.040	651.659
<b>BİST TEKNOLOJİ</b>	496	64.660	471	64.295
<b>BİST TİCARET</b>	1.556	91.698	1.552	94.436
<b>BİST BANKA</b>	4.107	362.219	4.042	366.594
<b>BİST HOLDİNG VE YATIRIM</b>	3.647	316.964	3.398	314.209

Yılın ilk çeyreğinde tüm endekslerdeki yabancı yatırımcı sayısı yılsonuna göre artış göstermiştir. BİST TUM'de yerli yatırımcıların sayısı artarken, BİST 100, BİST 30, BİST 50, Sınai, Hizmetler, Ticaret, Banka ve Holding endekslerindeki yerli yatırımcı sayısının ise azaldığı gözlenmektedir.

## 9. Endeks Ve Uyruk Bazında Piyasa Değerleri (Milyar TL)

	Mar.13		Ara.12		Yılbaşına Göre Değişim	
	Yabancı	Yerli	Yabancı	Yerli	Yabancı	Yerli
<b>BİST TÜM</b>	153,89	76,89	140,20	70,60	10%	9%
<b>BİST 100</b>	139,16	58,24	126,12	53,38	10%	9%
<b>BİST 30</b>	112,91	35,46	103,92	32,79	9%	8%
<b>BİST 50</b>	129,80	43,19	116,56	40,69	11%	6%
<b>BİST SİNAİ</b>	37,55	27,56	33,73	25,33	11%	9%
<b>BİST HİZMETLER</b>	29,33	10,08	27,34	8,85	7%	14%
<b>BİST MALİ</b>	86,38	38,18	78,62	35,46	10%	8%
<b>BİST TEKNOLOJİ</b>	0,62	1,08	0,51	0,96	23%	12%
<b>BİST TİCARET</b>	11,23	2,57	11,14	1,99	1%	29%
<b>BİST BANKA</b>	65,73	20,72	60,28	19,56	9%	6%
<b>BİST HOLDİNG VE YATIRIM</b>	17,13	11,94	14,74	10,94	16%	9%

Yılın ilk çeyreğinde tüm endekslerde piyasa değerleri yılbaşına göre artmıştır.

## 10. Yabancı Yatırımcıların Portföy Değeri Ve Yatırımcı Sayısı Sıralaması

**ABD’de yerleşik  
1.324 adet yatırımcı  
toplam yabancı  
yatırımların üçte  
birine sahipken, ilk  
iki sırada yer alan  
ABD ve İngiltere’de  
bulunan yatırımcılar  
toplam portföyün  
yarısından fazlasını  
elinde tutmaktadır.**

	Adres Ülkesi	Portföy Değeri (Milyon TL)	Payı
1	Amerika Birleşik Dev.	50.691	33%
2	Birleşik Krallık	28.590	18%
3	Lüksemburg	12.417	7%
4	İrlanda	6.071	3%
5	Hollanda	5.082	3%
6	Norveç	4.867	3%
7	Fransa	3.756	3%
8	Suudi Arabistan	3.695	3%
9	Singapur	3.309	2%
10	Yunanistan	3.027	2%
	Diğer	32.704	21%
	Toplam	154.210	%100

Mart 2013 itibarıyla İMKB’de en yüksek portföy değerine sahip ilk üç ülkenin yılsonuna göre değişmediği ve ABD, İngiltere ve Lüksemburg olduğu görülmektedir. 2012 sonunda 1.302 adet olan ABD’de yerleşik yatırımcı sayısı artışını sürdürerek 1.324’e ulaşmıştır. Bu yatırımcılar toplam yabancı yatırımların üçte birine sahipken, ilk iki sırada yer alan ABD ve İngiltere adresli yatırımcılar toplam portföyün yarısından fazlasını elinde tutmaktadır.

## 11. Menkul Kıymet Bazında Yatırımcı Sayısı ve Piyasa Değeri

Merkezi Kayıt Kuruluşunda kaydi olarak takip edilen menkul kıymetlerin Mart 2012 ve Mart 2013 dönemi karşılaştırması aşağıdaki tabloda yer almaktadır:

Menkul Kıymet Türü	Mar.12		Mar.13	
	Yatırımcı Sayısı	Piyasa Değeri (Milyon TL)	Yatırımcı Sayısı	Piyasa Değeri (Milyon TL)
Pay Senedi	1.092.910	462.806	1.099.829	612.165
Yatırım Fonu	2.830.741	29.114	2.697.943	32.328
Borsa Yatırım Fonu	4.359	306,5424	4.182	393
Özel Sektör Borçlanma Aracı	188.762	18.380	193.572	30.931
Yapılandırılmış Ürünler*	2.212	7	2.314	14
Diğer Menkul Kıymetler**	58	830	1.233	1.683
Devlet İç Borçlanma Senetleri			20.517	180.683
<b>TOPLAM</b>		<b>511.443</b>		<b>858.198</b>

\*Toplam bakiyeli yatırımcı sayısı Mart 2012’de 3.624.563 iken Mart 2013’de 3.533.373’ye düşmüştür.



## 12. Risk İştahı Endeksi

Yatırımcı Risk İştahı Endeksi (RISE); MKK'nın e-MKK: Bilgi Portalında yer alan "e-VERİ: Sermaye Piyasası Veri Bankası" Projesinin sermaye piyasalarına sunulan ilk çıktıları arasındadır. e-VERİ Projesi ile başta Merkezi Kaydi Sistemde ve e-MKK Bilgi Portalında yer alan veriler olmak üzere sermaye piyasası ve finansal piyasalarımızdaki verilerin akademisyenlerin akademik çalışmalarına ve karar alma mekanizmalarında yer alan kurumların karar alma süreçlerine katkıda bulunması amacıyla tek bir noktada toplanması, analiz edilmesi, modellenmesi ve sunulması amacını taşımaktadır. Bu projenin diğer bir amacı da sermaye piyasalarında üretilen tüm verilerin MKK aracılığı ile ilgili taraflara güvenli, tutarlı ve doğru bir şekilde iletilmesidir.

Ülkemizde ihraç edilen menkul kıymetlere ilişkin uluslararası standartlarda elektronik menkul kıymet veri tabanının oluşturulmasını ve sunulmasını da amaçlayan projenin nihai hedefi ise sermaye piyasalarının merkezi veri ve bilgi kaynağı olunması yanında bunların analiz edilmesi, ekonometrik modellerle sunulması ve uluslararası standartlarda finansal bilgi hizmetleri verilmesinin sağlanmasıdır. Projede teknik ve akademik işbirliği çerçevesinde Özyeğin Üniversitesi Finans Mühendisliği Merkezi ile ortak çalışmalar yürütülmektedir.

RISE, 28 Kasım 2005 tarihinden itibaren herhangi bir dönemde 5.000 TL. ve üzeri pay senedi portföy değerine sahip olmuş tüm yatırımcıların haftasonları itibari ile portföylerinden yola çıkılarak hesaplanan haftalık bir endekstir. RISE yatırımcıların her Cuma günü sahip olduğu pay senedi ve A tipi yatırım fonu toplam portföy değerlerinin ve bu değerlerin değişimlerinin BIST-100 değişimlerinden arındırılmış halleri kullanılarak hesaplanmaktadır. Endeks'in incelediği yatırımcı sayısı yaklaşık 800.000 olup, yatırımcı kümesinin bu boyutlarda işlendiği bir endeks çalışmasının ülkemizde ilk kez gerçekleştirilmektedir. Endeksin "Değişim" ve "Seviye" olmak üzere iki farklı versiyonu mevcuttur. RISE endeksine ilişkin güncel veriler her hafta Pazartesi günü Merkezi Kayıt Kuruluşu'nun kurumsal web sitesi olan [www.mkk.com.tr](http://www.mkk.com.tr) adresinde yayınlanmaktadır.

Değişim metodunda, her bir yatırımcı için, ilgili haftadaki düzeltilmiş portföy değerinden önceki 52 haftalık değerlerinin ağırlıklı ortalaması çıkartılarak, o hafta kendi normalinden ne kadar sapma gösterdiği hesaplanır. Oluşan bu sapmalar matrisi üzerinden, yatırımcılara '0' ve '1' aralığında skorlar verilir. Elde edilen bu skorların, yatırımcıların o haftaki portföy büyüklüklerinin toplam piyasa büyüklüğüne oranına göre ağırlıklı ortalaması alınarak tüm piyasa için genel bir risk iştahı endeksi hesaplanır.

Seviye metodundaki tek fark ise, skorların, değişimlerdeki sapmalar yerine doğrudan portföy büyüklüklerine verilmesidir. Aradaki bu tek ama önemli fark, değişim metodu ile hesaplanan RISE'nin kısa vadeli risk iştahı değişimlerine daha duyarlı olmasını ve seviye metodu ile hesaplanan RISE'nin uzun vadedeki risk iştahı trendini yakalamasını sağlamaktadır.

Piyasalarda her bir yatırımcı türünün risk algısının farklı olması nedeniyle, tüm yatırımcıları kapsayan genel RISE endeksinin yanı sıra 6 farklı yatırımcı grubu için de ayrı endeksler hesaplanmaktadır. Bu yatırımcı grupları; “Yerli Yatırımcılar”, “Yabancı Yatırımcılar”, “Yerli Gerçek Kişiler”, “Yerli Tüzel Kişiler”, “Yerli Fonlar” ve “Nitelikli Yatırımcılar” dan oluşmaktadır.

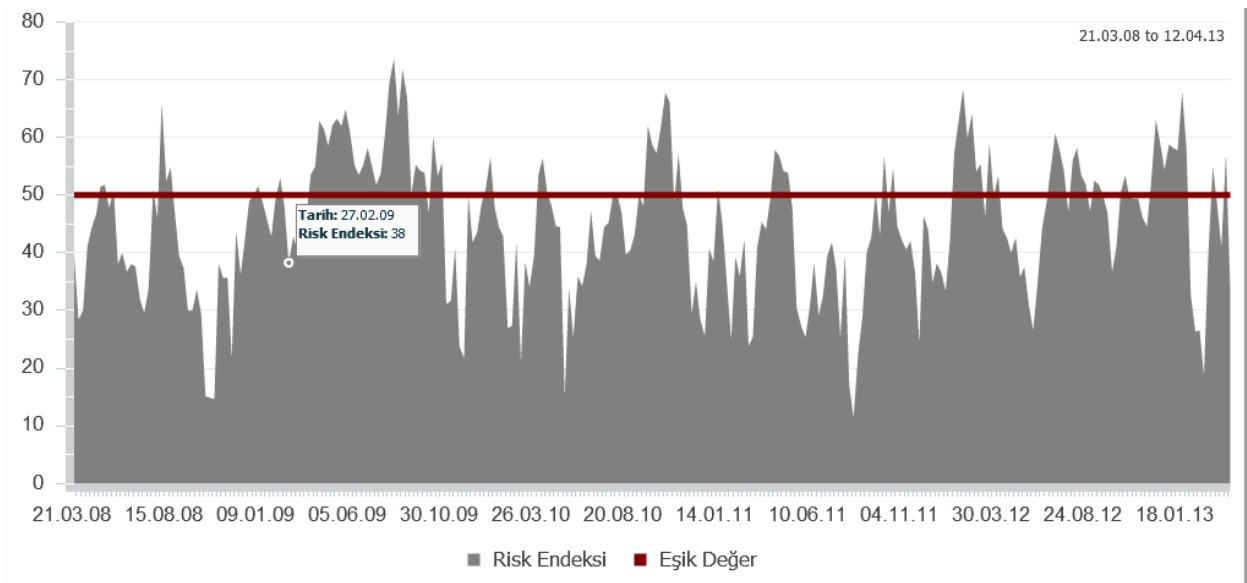
RISE endeksleri için öngörülen eşik değer 50 olarak belirlenmiştir. Açıklanan endeks değerinin 50 seviyesinin üzerinde olması, yatırımcıların pay senedi piyasasında aldıkları geçmiş 52 haftalık pozisyonlarının ortalama riskinden daha yüksek riskli bir pozisyona sahip olduklarını göstermektedir. Endeks değerinin 50 seviyesinin altında olması ise, ortalama olarak pozisyon risklerinde geçtiğimiz 52 haftalık döneme göre azalış olduğunu ifade etmektedir.

Endeks değerleri, geçmiş 5 yıllık veriler kullanılarak test edilmiş ve başarılı sonuçlar elde edilmiştir. Endeks, yurtdışında sermaye piyasaları konusunda uzmanlaşmış akademisyenler ile de paylaşılmış ve olumlu geri dönüşler alınmıştır.

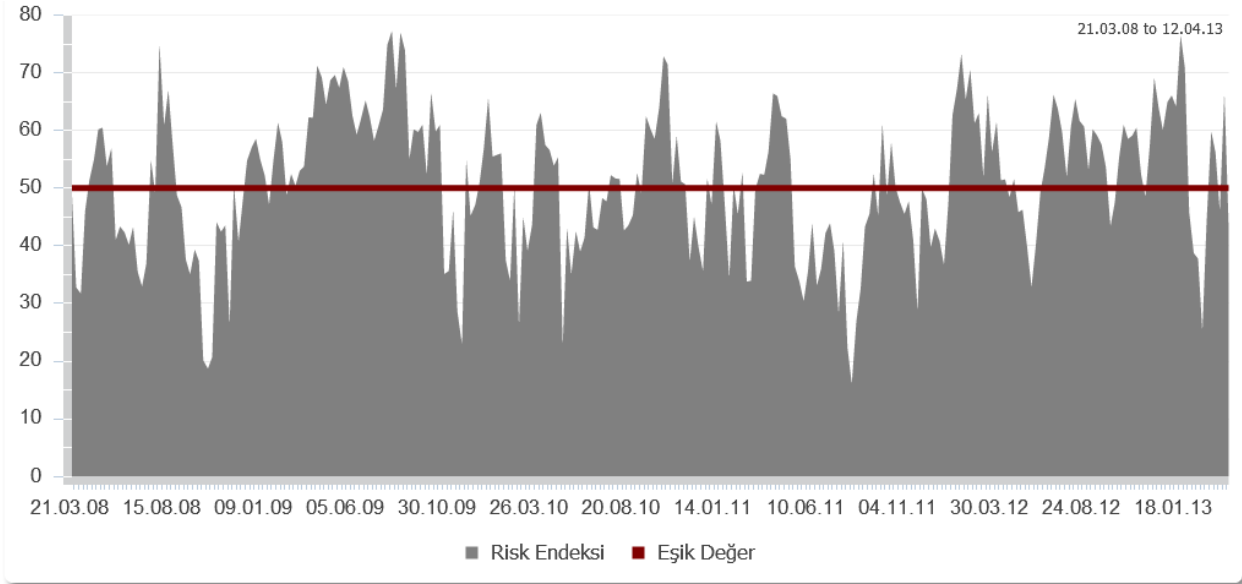
Aşağıda, RISE değişim endeksinin son 5 yıllık değerleri ile ilgili bazı grafikler ve istatistiksel veriler yer almaktadır:

RISE (değişim)	En düşük değer	En düşük değer gerçekleştiği tarih	En yüksek değer	En yüksek değer gerçekleştiği tarih
<b>Tüm</b>	11.4	19/08/2011	73.7	14/08/2009
<b>Yerli</b>	16.0	19/08/2011	77.3	14/08/2009
<b>Yabancı</b>	9.6	19/08/2011	76.3	14/08/2009

### Tüm Yatırımcılar



## Yerli Yatırımcılar



## Yabancı Yatırımcılar

