



TÜYİD - YATIRIMCI İLİŞKİLERİ DERNEĞİ

&

MKK - MERKEZİ KAYIT KURULUŞU

İŞBİRLİĞİYLE

BORSA TRENDLERİ RAPORU

Sayı 2: Ocak – Eylül 2012

18 Ekim 2012

18 Ekim 2012

Değerli Okuyucular,

Borsa Trendleri Raporu, halka açılan şirketleri, piyasa değerlerini, halka açıklık oranlarını, endeks performanslarını, işlem hacimlerini, hisse senetlerini elde tutma sürelerini ve yerli-yabancı ya da yatırımcı türleri bazında dağılım ve performansları bir arada inceleyerek, borsaya ilişkin farklı analizler yapmanızı sağlayacak bir rapordur.

Piyasaya ilişkin önemli istatistiklere yer veren rapor, MKK Merkezi Kayıt Kuruluşu'nun veri tabanı kullanılarak TÜYİD Yatırımcı İlişkileri Derneği ve MKK işbirliğiyle hazırlanmıştır.

İlkini Haziran ayında yayınladığımız raporun bu sayısı 31 Aralık 2011-30 Eylül 2012 dönemlerini kapsamaktadır.

Tüm piyasa oyuncuları ve takipçileri açısından faydalı olacağını düşündüğümüz bu verileri bundan böyle üç aylık bazda yayınlamaya devam edeceğiz.

MKK Genel Müdürü ve Yönetim Kurulu Üyesi

Doç. Dr. Yakup ERGİNCAN

TÜYİD Yatırımcı İlişkileri Derneği Başkanı

Funda GÜNGÖR AKPINAR

1. HALKA ARZLAR VE ENDEKS BAZINDA DAĞILIM

	31.12.2011	30.09.2012
İMKB-TÜM	329	349
XUSIN	170	178
XUHIZ	53	59
XTCRT	18	20
XUMAL	90	96
XBANK	16	16
XHOLD	31	37
XUTEK	16	16

2012 yılının ilk dokuz ayında 22 adet halka arz gerçekleşirken, 478 milyon TL hasılat elde edilmiştir.

2012 yılının ilk dokuz aylık dönemi halka arzlar açısından oldukça yoğun geçmiş, birincil halka arzlar ve gelişen işletmeler piyasası dahil olmak üzere 22 yeni şirket İMKB’de işlem görmeye başlamıştır. Başvuru yapan şirketler listesine bakıldığında halka arz olan şirketlerin yılsonuna kadar 40’a ulaşabileceği görülmektedir. Bu rakam, 27 adet halka arzın gerçekleştiği 2011 yılına göre önemli bir artış sergilerken, 36 adet şirketin halka açıldığı 2000 yılı da dahil olmak üzere İMKB’nin kuruluşundan bu yana en iyi ikinci sene olmaya adaydır. En fazla halka arz 80 şirketle 1986 yılında gerçekleşmiştir. Halka arzın önemli bir alternatif finansman kaynağı olarak tercih edilmesinde mevcut ekonomik konjonktürün yanı sıra Halka Arz Seferberliği ile son bir yıllık dönemde SPK ve İMKB’nin açıkladığı teşviklerin de önemli bir katkısı olmuştur.

Ocak-Eylül döneminde yapılan halka arzlardan toplam 478 milyon TL (273 milyon ABD doları) hasılat elde edilmiştir. Bu dönemde halka arz edilen şirketlerde en yüksek halka açıklık oranı %37,91 ile Sanifoam Sünger Tic. ve San. A.Ş.’ye aittir. En fazla yabancı alım ise Niğbaş Niğde Beton A.Ş.’de olmuştur. Bunun dışındaki halka arzlara en fazla ilginin yurt içi yatırımcılardan geldiği görülmüştür. Detaylar aşağıdaki tabloda mevcuttur.

Şirketin Ünvanı	Nominal Tutar	Halka Arz Oranı	Toplam	Toplam	Halka Arz	İlk İşlem Tarihi	Satınalan Yatırımcı Sayısı	
	(TL)	(%)	Hasılat (TL)	Hasılat (USD)	Fiyatı (TL)		Yurt dışı	Yurt içi
Özak GMYO	39.250.000	25,00	98.125.000	55.670.600	2,50	15.02.2012	-	6.143
Taraf Gazetecilik	1.600.000	16,67	6.880.000	3.924.029	4,30	29.03.2012	130	130
Niğbaş Niğde Beton	5.000.000	18,52	10.200.000	5.828.571	2,04	05.03.2012	1.103	1.107
Oylum Sınai Yatırımlar	2.750.000	30,99	6.325.000	3.594.771	2,30	04.05.2012	2	1.464
Orge Enerji Elektrik Taahhüt	3.000.000	30	10.680.000	6.054.422	3,56	15.05.2012	4	466
Prizma Pres Matbaacılık	3.600.000	26,47	14.400.000	14.400.000	4,00	15.05.2012	4	2.385
Teknosa	12.650.000	11,50	98.037.500	54.821.618	7,75	17.05.2012	41	9.368
Polisan Holding	19.750.000	5,34	44.437.500	24.385.392	2,25	24.05.2012	-	5.584
Ar Tarım Organik Gıda	8.050.000	35,78	15.214.500	8.274.596	1,89	31.05.2012	3	131
TGS Dış Ticaret	2.500.000	33,33	14.000.000	7.609.109	5,60	07.06.2012	-	2.351
Flap Kongre Toplantı Hizmetleri	4.000.000	16,00	19.600.000	10.849.709	4,90	29.06.2012	-	504
Akdeniz Güvenlik Hizmetleri	1.500.000	12,30	16.350.000	9.006.776	10,90	03.07.2012	3	753
Karakaş Atlantis Kuyumculuk	16.750.000	25,09	41.875.000	22.970.378	2,50	03.08.2012	-	4.651
Ulaşlar Turizm Yatırımları	3.500.000	31,37	6.650.000	3.674.439	1,90	06.08.2012	-	210
Gelişen İşletmeler Piyasası								
Osmanlı Menkul Değerler	1.315.500	21,57	3.288.750	1.881.867	2,50	27.02.2012	0	24
Hitit Holding	5.000.000	25	18.000.000	10.264.013	3,60	09.03.2012	0	484
Beyaz Filo Oto Kiralama	3.528.000	9,73	15.876.000	8.793.619	4,50	28.03.2012	1	456
Sanifoam Sünger San. ve Tic.	4.000.000	37,91	10.000.000	5.561.426	2,50	18.04.2012	1	446
Mega Polietilen Köpük San. ve Tic.	4.000.000	30,25	8.000.000	4.497.414	2,00	18.05.2012	0	199
MCT Danışmanlık	771.000	15	2.791.020	1.532.938	3,62	30.05.2012	1	367
Etiler İnci Büfe Gıda San. ve Dış Tic.	2.500.000	33	7.025.000	3.873.938	2,81	16.07.2012	2	474
Denge Yatırım Holding	3.000.000	37,5	10.050.000	5.552.486	3,35	02.08.2012	1	405

2. HALKA AÇIKLIK ORANLARI

Fiili dolaşım baz alındığında Türkiye'deki halka açıklık oranı %27'dir.

ENDEKS	HALKA AÇIKLIK ORANI		HALKA AÇIKLIK ORANI (FİİLİ DOLAŞIM)	
	31.12.2011	30.09.2012	31.12.2011	30.09.2012
İMKB-030	37,22%	36,10%	31,13%	31,70%
İMKB-050	35,97%	37,01%	29,75%	31,08%
İMKB-100	37,10%	38,16%	29,37%	30,67%
İMKB-TÜM	36,85%	37,59%	25,74%	27,30%
XUSIN	38,39%	40,54%	25,89%	26,16%
XUHIZ	30,49%	32,27%	22,17%	23,56%
XTCRT	48,30%	47,84%	38,95%	36,84%
XUMAL	39,06%	38,47%	27,33%	29,65%
XBANK	39,57%	38,90%	26,82%	29,88%
XHOLD	38,12%	37,92%	32,35%	32,31%
XUTEK	26,56%	27,37%	22,90%	22,24%

Halka arz ve yatırımcıları bilinçlendirme seferberliğinin şirketlerin halka açıklık oranlarını ve fiili dolaşımdaki (aktif olarak işlem gören) hisse miktarını da olumlu etkilediği gözlenmektedir. 30 Eylül 2012 itibarıyla İMKB-Tüm'ün fiili dolaşımı baz alındığında halka açıklık oranı %27'dir. En yüksek şirket değerine sahip olan 30 şirketin hisselerinden oluşan İMKB-30'da ise bu oran %31,70'tir.

Alt sektörler bazında incelediğimizde, en yüksek halka açıklık oranları %47,84 ile Ticaret ve %40,54 ile Sınai endekste gözlenmektedir. Sınai endeksin halka açıklık oranı yılbaşına göre %2,15 artmıştır. Öte yandan fiili dolaşım oranına bakıldığında yılbaşına göre en fazla yükseliş 3,06 puanla Banka endeksinde meydana gelmiştir.

Not: Halka açıklık ve fiili dolaşım arasındaki fark şirket kurucuları, %5'in üzerinde paya sahip gerçek ve tüzel kişilerin hisseleri ve sermaye piyasaları işlemleri dışında rehinde olan hisselerden kaynaklanmaktadır.

3. PİYASA DEĞERLERİ

İMKB-Tüm piyasa değeri yıllık olarak TL bazında %11, ABD doları bazında %15 artış kaydederken; yılbaşından bu yana performansa bakıldığında TL bazında %26, ABD doları bazında ise %33 artış gözlenmektedir.

MİLYON TL	30.09.2012	Yıllık Değişim	Yılbaşına Göre Değişim	Aylık Değişim
İMKB-030	303.223,93	14%	38%	-2,0%
İMKB-050	350.333,53	17%	38%	-1,5%
İMKB-100	389.467,63	13%	32%	0,7%
İMKB-TÜM	475.138,12	11%	26%	-1,6%
XUSIN	131.685,21	17%	24%	-0,2%
XUHIZ	101.978,88	12%	22%	-1,1%
XTCRT	24.168,12	30%	42%	-0,7%
XUMAL	236.413,55	8%	29%	-2,6%
XBANK	159.167,15	6%	30%	-3,1%
XHOLD	56.569,38	13%	32%	-2,1%
XUTEK	5.060,49	38%	40%	-3,1%

MİLYON USD	30.09.2012	Yıllık Değişim	Yılbaşına Göre Değişim	Aylık Değişim
İMKB-030	169.901,90	19%	46%	-0,6%
İMKB-050	196.298,27	21%	46%	0,0%
İMKB-100	218.225,83	17%	39%	2,2%
İMKB-TÜM	266.228,57	15%	33%	-0,2%
XUSIN	73.785,63	21%	31%	0,0%
XUHIZ	57.140,63	16%	29%	0,0%
XTCRT	13.541,84	35%	50%	0,8%
XUMAL	132.466,83	12%	36%	-1,2%
XBANK	89.184,26	10%	37%	-1,7%
XHOLD	31.696,85	17%	39%	-0,6%
XUTEK	2.835,48	43%	48%	-1,7%

30 Eylül 2012 itibarıyla İMKB-Tüm'ün piyasa değeri bir önceki yıla göre TL bazında %11 artarak 475 milyar TL, ABD doları bazında ise %15 artarak 266 milyar ABD doları olmuştur. İMKB'nin küresel piyasalardan olumlu ayrışması sonucunda tüm endekslerin hem yıllık bazda, hem de yılbaşına kıyasla değer kazandığı görülmektedir. Yıl içinde en fazla artış %42 ile Ticaret endeksinde, en düşük artış ise %22 ile Hizmetler endeksinde meydana gelmiştir. Aylık bazda ise İMKB-100 dışındaki tüm endeksler düşmüştür.

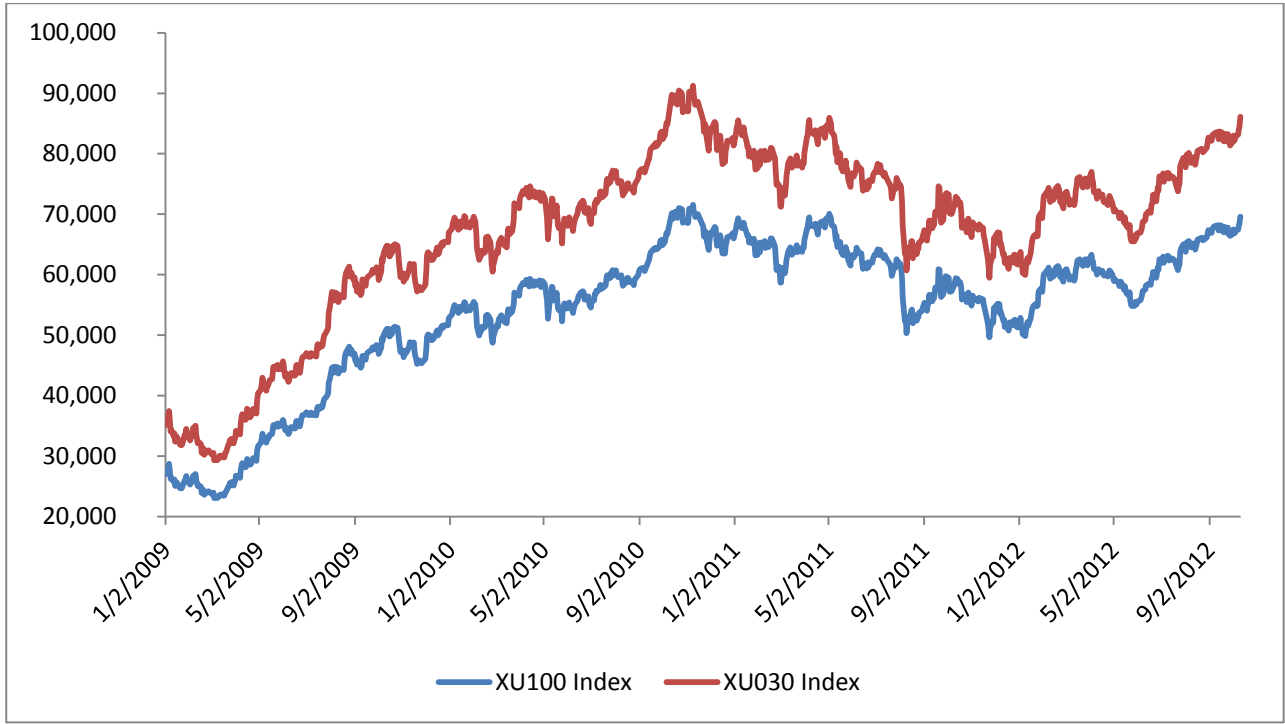
4. İŞLEM HACİMLERİ

Eylül ayında en yüksek işlem hacmine sahip olan Mali endeksin toplam işlem hacmindeki payı %58'dir. En düşük pay ise %1 ile Teknoloji endeksine aittir.

NOMİNAL DEĞER	30.09.2012	Yıllık Değişim	Yılbaşına Göre Değişim	Aylık Değişim
İMKB-030	6.905.719.933	-16%	9%	15%
İMKB-050	7.644.483.847	-14%	13%	16%
İMKB-100	8.761.456.083	-22%	6%	16%
İMKB-TÜM	10.795.718.869	-29%	-5%	12%
XUSIN	3.177.760.850	-31%	1%	14%
XUHIZ	1.211.183.633	-35%	5%	22%
XTCRT	180.632.774	-50%	-41%	0%
XUMAL	6.264.383.029	-27%	-11%	9%
XBANK	3.329.658.559	-22%	-7%	4%
XHOLD	1.987.377.659	-28%	16%	28%
XUTEK	142.391.357	-6%	27%	6%

MİLYON TL	30.09.2012	Yıllık Değişim	Yılbaşına Göre Değişim	Aylık Değişim
İMKB-030	30.771,62	-8%	41%	15%
İMKB-050	33.875,56	-12%	36%	15%
İMKB-100	36.784,52	-19%	29%	17%
İMKB-TÜM	42.086,24	-22%	18%	15%
XUSIN	10.679,18	-24%	18%	17%
XUHIZ	6.471,55	-20%	39%	37%
XTCRT	1.643,94	-25%	28%	22%
XUMAL	24.262,25	-20%	16%	10%
XBANK	18.474,81	-18%	20%	9%
XHOLD	3.728,18	-23%	43%	27%
XUTEK	673,26	-61%	-29%	-10%

MİLYON USD	30.09.2012	Yıllık Değişim	Yılbaşına Göre Değişim	Aylık Değişim
İMKB-030	17.156,16	-8%	45%	14%
İMKB-050	18.886,64	-12%	41%	15%
İMKB-100	20.508,24	-19%	33%	16%
İMKB-TÜM	23.464,11	-22%	22%	15%
XUSIN	5.954,03	-24%	22%	16%
XUHIZ	3.608,41	-20%	44%	36%
XTCRT	916,41	-25%	32%	22%
XUMAL	13.526,38	-20%	20%	10%
XBANK	10.301,34	-18%	24%	8%
XHOLD	2.077,97	-23%	48%	27%
XUTEK	375,30	-61%	-26%	-11%



5. YABANCI İŞLEMLERİ

ENDEKS	NET GİRİŞ-ÇIKIŞ YABANCI USD (OCAK-EYLÜL)
İMKB-030	1.915.414.115,90
İMKB-050	3.904.654.055,76
İMKB-100	3.948.197.462,86
İMKB-TÜM	3.955.766.280,39
XUSIN	1.857.849.376,27
XUHIZ	413.244.694,16
XTCRT	77.435.992,32
XUMAL	1.670.332.979,29
XBANK	1.355.349.400,68
XHOLD	156.692.731,14
XUTEK	14.339.230,68

Yabancı yatırımcıların ilk dokuz aylık dönemde tüm endekslerde net alım yaptığı, en fazla net girişin 3,9 milyar ABD doları ile İMKB-100 endeksinde yapıldığı gözlenmektedir.

Yabancı yatırımcılar 2012 yılının Ocak-Eylül döneminde tüm endekslerde net alım yaparken, İMKB-Tüm'de net giriş 4 milyar ABD dolarına ulaşmıştır.

Çeyrek bazda incelendiğinde ilk çeyrekte tüm endekslere net giriş olduğu, ikinci ve üçüncü çeyreklerde ise Ticaret, Holding ve Teknoloji endekslerinde net çıkış olduğu görülmektedir.

Alt endeksler incelendiğinde en yüksek net alımların Mali endekste yapıldığı gözlenmektedir.

	OCAK	ŞUBAT	MART	NİSAN	MAYIS	HAZİRAN	TEMMUZ	AĞUSTOS	EYLÜL
İMKB-030	432,42	242,36	- 42,52	- 184,35	- 482,36	859,70	480,44	427,78	181,94
İMKB-050	453,57	279,15	1.801,89	- 172,11	- 488,55	904,69	506,25	444,05	175,72
İMKB-100	474,37	291,55	1.818,63	- 191,05	- 492,37	908,95	532,15	464,82	141,15
İMKB-TÜM	480,70	301,66	1.814,43	- 183,92	- 488,18	898,24	537,15	451,90	143,80
XUSIN	39,10	63,29	1.597,86	- 95,73	- 39,10	62,84	108,56	49,59	71,44
XUHIZ	44,96	59,13	- 6,62	31,06	- 68,52	138,30	130,26	5,29	79,38
XTCRT	32,94	24,08	20,91	31,21	10,22	- 15,43	22,22	- 43,12	- 5,59
XUMAL	388,49	168,21	199,20	- 125,66	- 378,98	718,76	305,23	393,54	1,54
XBANK	287,93	71,83	225,65	- 146,13	- 329,99	653,70	234,84	350,14	7,38
XHOLD	91,93	60,64	13,33	- 27,03	- 36,90	55,11	6,28	1,11	- 7,75
XUTEK	8,16	11,02	23,98	6,40	- 1,58	- 21,66	- 6,90	3,48	- 8,57

6. UYRUK BAZINDA İŞLEM HACMİ DAĞILIMI (TL DEĞERİ ÜZERİNDEN)

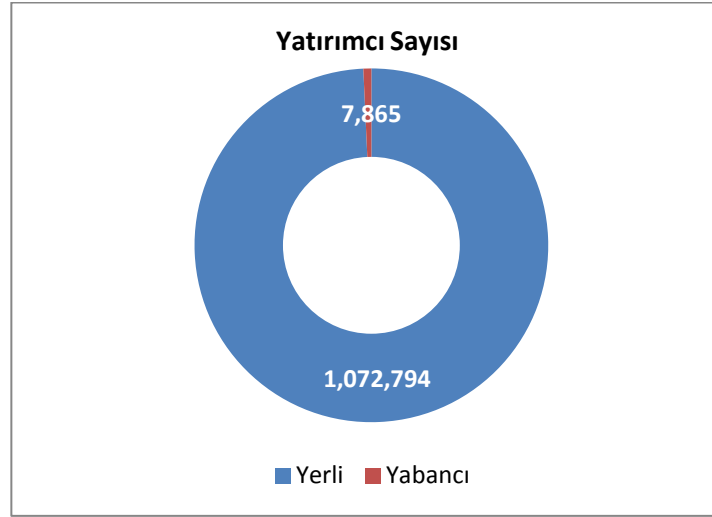
ENDEKS	Ara.11		Mar.12		Haz.12		Eyl.12	
	YABANCI	YERLİ	YABANCI	YERLİ	YABANCI	YERLİ	YABANCI	YERLİ
İMKB-TÜM	13%	87%	20%	80%	18%	82%	19%	81%
İMKB-030	19%	81%	26%	74%	25%	75%	23%	77%
İMKB-050	17%	83%	25%	75%	21%	79%	22%	78%
İMKB-100	16%	84%	23%	77%	20%	80%	21%	79%
XUSIN	9%	91%	18%	82%	10%	90%	11%	89%
XUHIZ	14%	86%	13%	87%	21%	79%	23%	77%
XTCRT	20%	80%	14%	86%	30%	70%	21%	79%
XUMAL	15%	85%	23%	77%	22%	78%	22%	78%
XBANK	17%	83%	27%	73%	24%	76%	24%	76%
XHOLD	15%	85%	18%	82%	20%	80%	15%	85%
XUTEK	3%	97%	4%	96%	2%	98%	6%	94%

İşlem hacimlerinin %81'i yerli yatırımcılar tarafından yapılmaktadır.

Yabancıların toplam işlem hacmindeki payı yılın ilk çeyreğinde %20'li seviyelerde iken sonrasında çok az da olsa düşmüştür. 31 Mayıs 2012 tarihi itibarıyla yabancıların işlem hacmindeki payı %19 olarak gerçekleşmiştir. Yabancıların Eylül ayında en yüksek işlem hacmine %24 ile Banka endeksinde, en düşük işlem hacmineyse %6 ile Teknoloji endeksinde sahip oldukları görülmektedir.

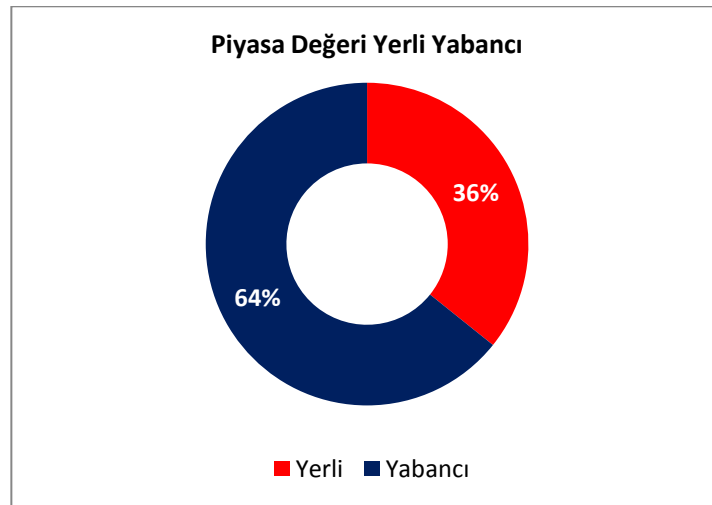
İşlem hacmi dağılımı incelendiğinde, geçtiğimiz yıldan bugüne gerçekleşen işlem hacimlerinin %80'inden fazlasının yerli yatırımcılar tarafından yapılmakta olduğu görülmektedir. Ocak-Eylül döneminde yabancıların işlem hacmindeki ortalama payı %18 olmuştur.

7. UYRUK BAZINDA YATIRIMCI SAYISI VE PİYASA DEĞERİ



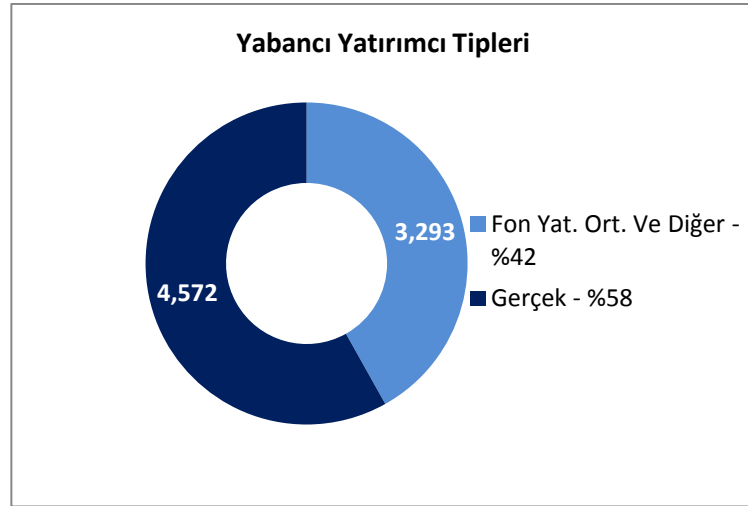
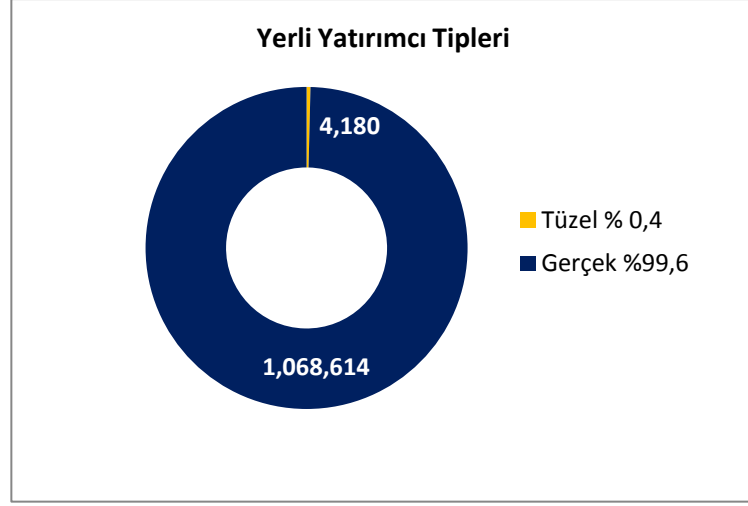
Toplam 1 milyon 80 bin yatırımcının sadece 7,865'i yabancı iken; işlem hacminde %19 paya sahip olan yabancı yatırımcıların piyasa değerindeki payı %64 seviyesindedir.

Eylül 2012 sonu itibarıyla İMKB'de 1 milyon 72 bin adet yerli yatırımcıya karşılık 7,865 adet yabancı yatırımcı bulunmaktadır. Mayıs ayından bu yana yabancı yatırımcı sayısında önemli bir değişiklik olmazken yerli yatırımcı sayısında yaklaşık 20 bin adetlik bir azalma görülmüştür.



İşlem hacminde %19 paya sahip olan yabancı yatırımcıların piyasa değerindeki payı Mayıs ayında %62 seviyesinde iken Eylül itibariyle %64 seviyesine ulaşmıştır.

Yerli-kurumsal yatırımcı sayısı Ocak ayından bu yana %17 oranında artmış olmakla birlikte henüz çok düşük seviyelerdedir ve bireysel yatırımcılar toplamın %99.6'sını oluşturmaktadır.



Yerli yatırımcıların halen %99.6'sının gerçek yani bireysel yatırımcılardan oluştuğu gözlenmektedir. Her ne kadar yerli-tüzel yatırımcı sayısı yani kurumsal yatırımcı sayısı son bir yılda %17 oranında artmış olsa da payı halen çok düşüktür. Yabancı yatırımcılarda ise kurumsal yatırımcılar ağırlıktadır.

8. ENDEKS VE UYRUK BAZINDA YATIRIMCI SAYILARI

	Ara.11		Eyl.12	
	YABANCI	YERLİ	YABANCI	YERLİ
XUTUM	7.646	1.072.116	7.794	1.053.795
XU100	6.916	905.829	7.110	881.634
XU030	5.881	713.692	5.895	671.131
XU050	6.207	774.155	6.271	740.847
XUSIN	4.198	618.894	4.322	608.713
XUHIZ	2.999	347.119	3.236	334.563
XUMAL	5.601	672.016	5.630	645.964
XUTEK	349	55.491	409	64.668
XTCRT	1.351	103.213	1.479	96.305
XBANK	3.958	396.231	3.879	361.629
XHOLD	2.926	309.823	3.057	311.970

Piyasa değerleri açısından yıllık bazda artış gözlenirken, yatırımcı sayısı yabancılar da artmış, yerlilerde ise düşmüştür.

Piyasa değerleri açısından yıllık bazda artış gözlenirken, yatırımcı sayısı yabancı yatırımcılarda artmış, yerlilerde ise azalmıştır. Yabancılar da en yüksek artış Hizmet endeksinde olurken, yerlilerde en yüksek artış Holding endeksinde olmuştur.

Toplam 1.1 milyona yaklaşan yatırımcıların %83'ünün İMKB-100 hisselerini tercih ettikleri görülmektedir.

9. ENDEKS VE UYRUK BAZINDA PİYASA DEĞERLERİ

	Ara.11		Eyl.12		Ara.11 - Eyl.12 Değişim Yabancı	Ara.11 - Eyl.12 Değişim Yerli
	YABANCI	YERLİ	YABANCI	YERLİ		
XUTUM	93.688.054.640	57.280.633.098	115.162.097.742	63.397.821.248	23%	11%
XU100	78.827.384.186	40.909.938.212	101.982.920.056	46.609.642.002	29%	14%
XU030	64.043.389.395	25.060.238.709	81.764.248.564	27.649.956.467	28%	10%
XU050	74.109.537.036	31.579.518.749	94.179.822.131	35.435.337.751	27%	12%
XUSIN	25.157.078.636	20.534.268.588	30.239.447.773	23.108.939.194	20%	13%
XUHIZ	20.309.297.928	7.936.158.065	23.906.557.677	8.992.427.255	18%	13%
XUMAL	47.894.768.358	27.713.989.482	60.618.660.995	30.309.573.817	27%	9%
XUTEK	326.909.718	1.096.216.964	397.431.297	986.880.982	22%	-10%
XTCRT	9.622.125.349	1.632.757.334	9.638.494.232	1.924.517.294	0%	18%
XBANK	35.139.499.932	14.216.991.304	45.699.233.556	16.195.757.997	30%	14%
XHOLD	10.473.719.310	8.562.079.080	12.041.656.294	9.409.146.547	15%	10%

Piyasa deęerleri aısından hem yerli, hem yabancıların portföylerinde 2011 yılının son ayı ile karşılaştırıldığında artış yaşandıęı gözlenmiştir. Bunun tek istisnası Teknoloji endeksinde yerli yatırımcılara ait piyasa deęerindeki %10 düşüş olmuştur. En yüksek artış yabancılar da Banka endeksinde, yerlilerde ise Ticaret endeksinde olmuştur.

10. YABANCI YATIRIMCILARIN PORTFÖY DEęERİ VE YATIRIMCI SAYISI SIRALAMASI

ADRES ÜLKESİ	PORTFÖY DEęERİ (TL)	PAYI
AMERİKA BİRLEŞİK DEV.	37.602	33%
BİRLEŞİK KRALLIK	25.599	22%
LÜKSEMBURG	4.711	4%
NORVEÇ	3.972	3%
HOLLANDA	3.749	3%
FRANSA	3.523	3%
İRLANDA	3.400	3%
YUNANİSTAN	2.810	2%
SİNGAPUR	2.137	2%
SUUDİ ARABİSTAN	2.018	2%
DİęER	25.953	22%

1,227 adet ABD’de yerleşik yatırımcı toplam yabancı yatırımların üçte birine sahipken, ilk iki sırada yer alan ABD ve İngiltere’de bulunan yatırımcılar toplam portföyün yarısından fazlasını elinde tutmaktadır.

Eylül 2012 itibarıyla İMKB’de en yüksek portföy deęerine sahip ilk üç ülkenin ABD, İngiltere ve Lüksemburg olduęu görülmektedir. Mayıs 2012’de 1,190 adet olan ABD’de yerleşik yatırımcı sayısı Eylül ayı itibarıyla 1,227 adede ulaşmıştır. Bu yatırımcılar toplam yabancı yatırımların üçte birine sahipken, ilk iki sırada yer alan ABD ve İngiltere adresli yatırımcılar toplam portföyün yarısından fazlasını elinde tutmaktadır.